



COMMISSION DE LA CAPITALE NATIONALE  
NATIONAL CAPITAL COMMISSION

Stratégie en matière d'alimentation  
et d'agriculture durable  
Conseil d'administration

Le 29 juin 2017



# Objectif

- Informer le conseil d'administration au sujet de la Stratégie en matière d'alimentation et d'agriculture durable ainsi que de l'importante contribution des fermes de la CCN à la durabilité et à la résilience de la région de la capitale nationale.



# Contexte

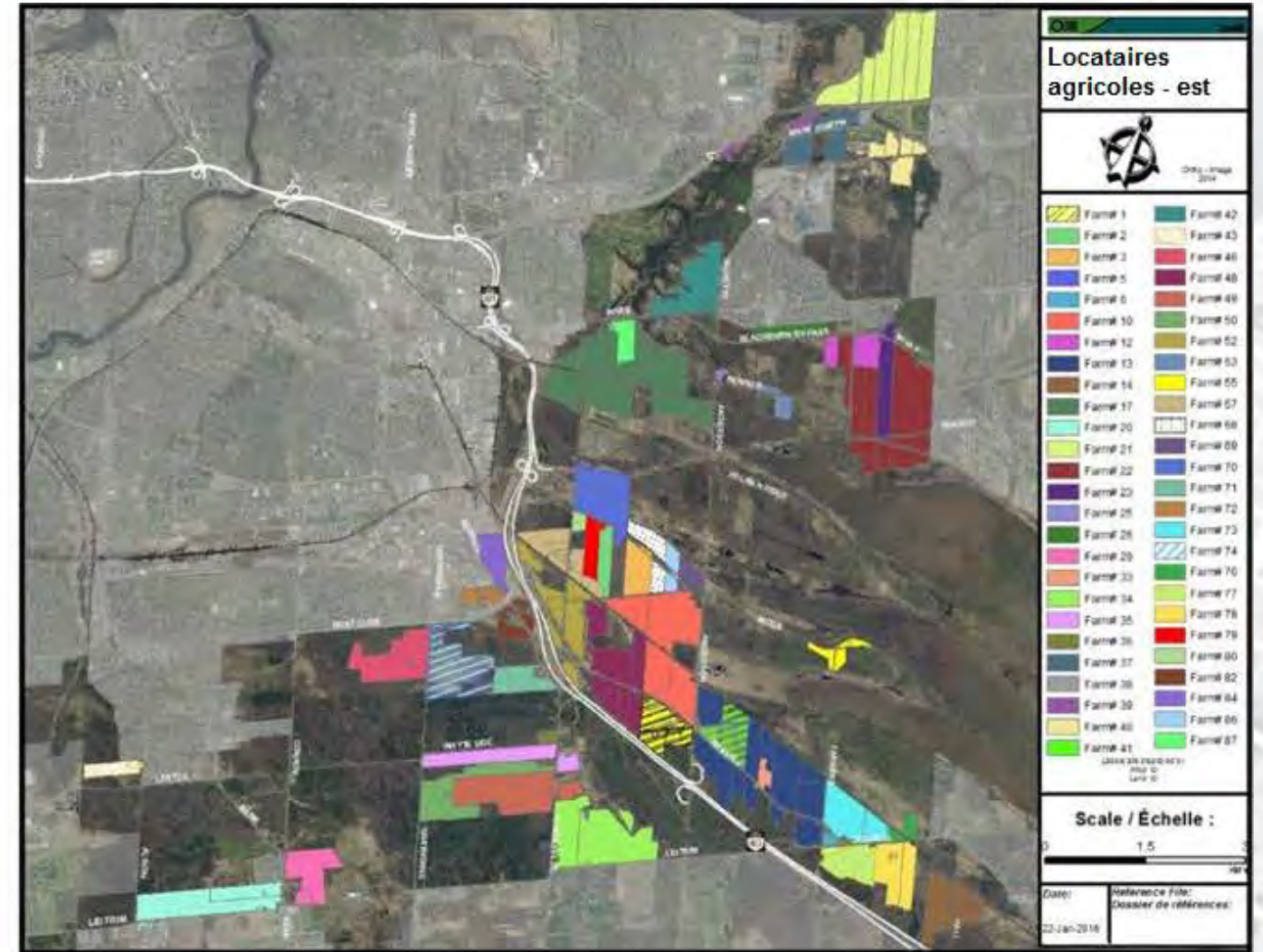
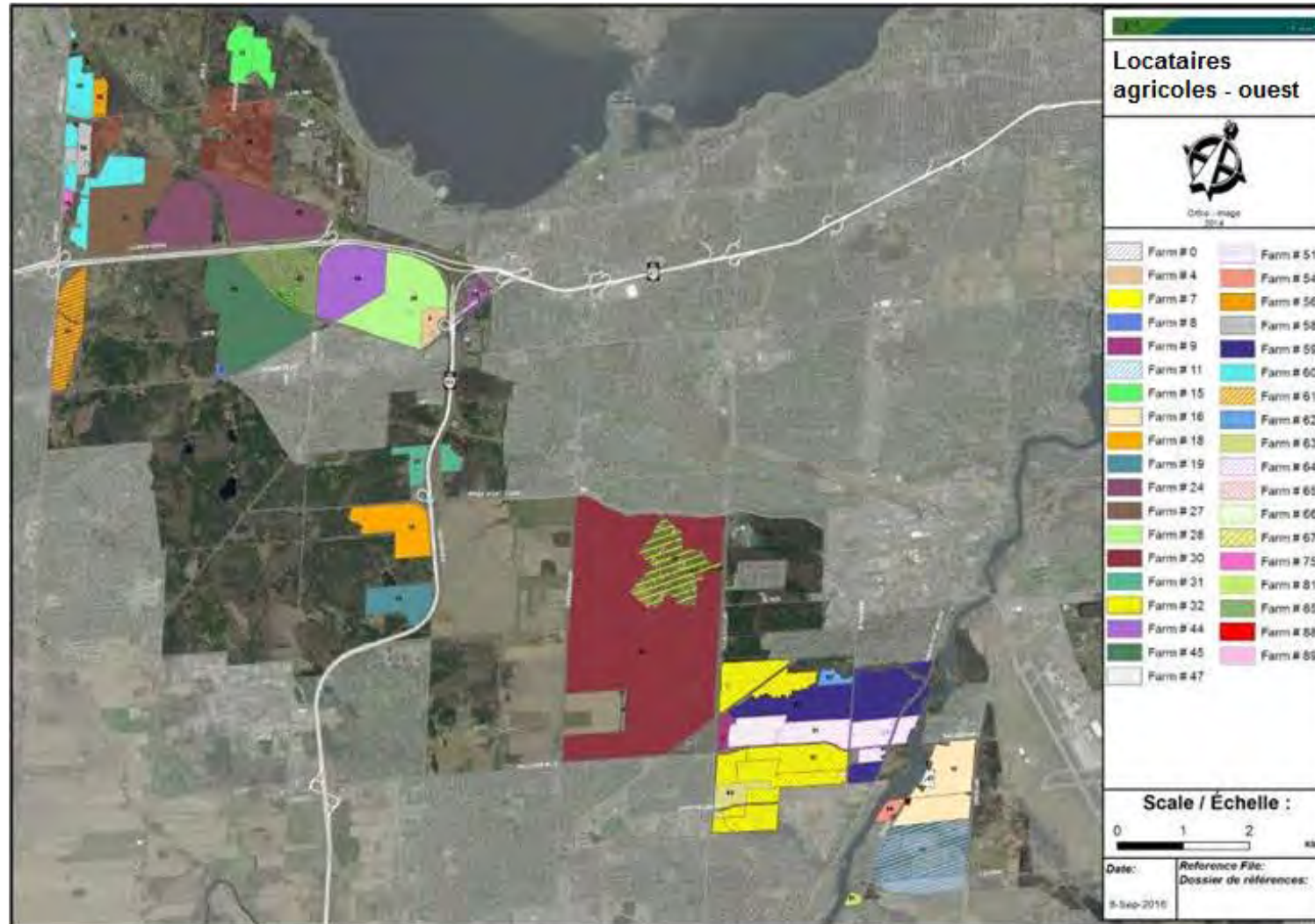
- Bon nombre de grandes villes reconnaissent l'importance de l'agriculture et s'emploient à protéger et à intégrer les terres agricoles dans le réseau des services offerts aux citoyens.
- Les grandes tendances d'urbanisation et de croissance de la population démontrent que les besoins en nourriture sont en croissance, tandis que les terres et les sols sont de plus en plus rares.
- Par l'entremise de sa stratégie en matière d'alimentation et d'agriculture, la CCN a une belle occasion d'être un modèle pour l'intégration de l'alimentation et de l'agriculture dans la planification de la capitale.

# Faits intéressants

- D'ici 2050, la population mondiale passera de 7,3 à 9,7 milliards de personnes (les deux tiers vivront dans les villes).
- Aujourd'hui, seulement 28 % de la Ceinture de verdure servent à l'agriculture, comparativement à 50 ou 60 % lorsqu'elle a été créée.
- La CCN a réduit sa superficie de terres agricoles vacantes, qui est passée de 16 % en 2012 au taux actuel de 0 %.



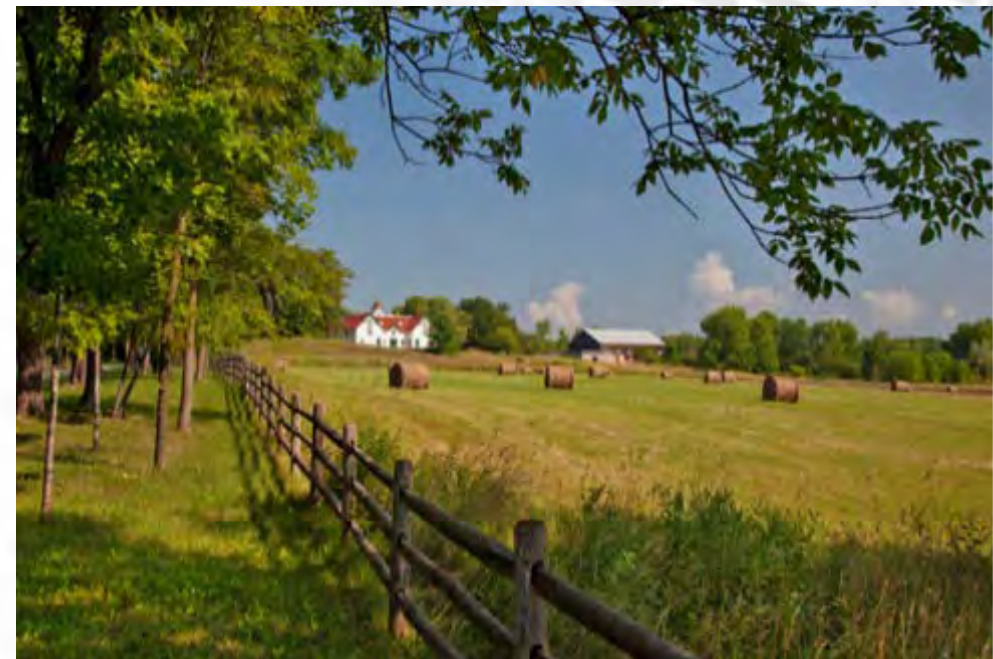
# Les fermes de la Ceinture de verdure et des terrains urbains



# Liens stratégiques

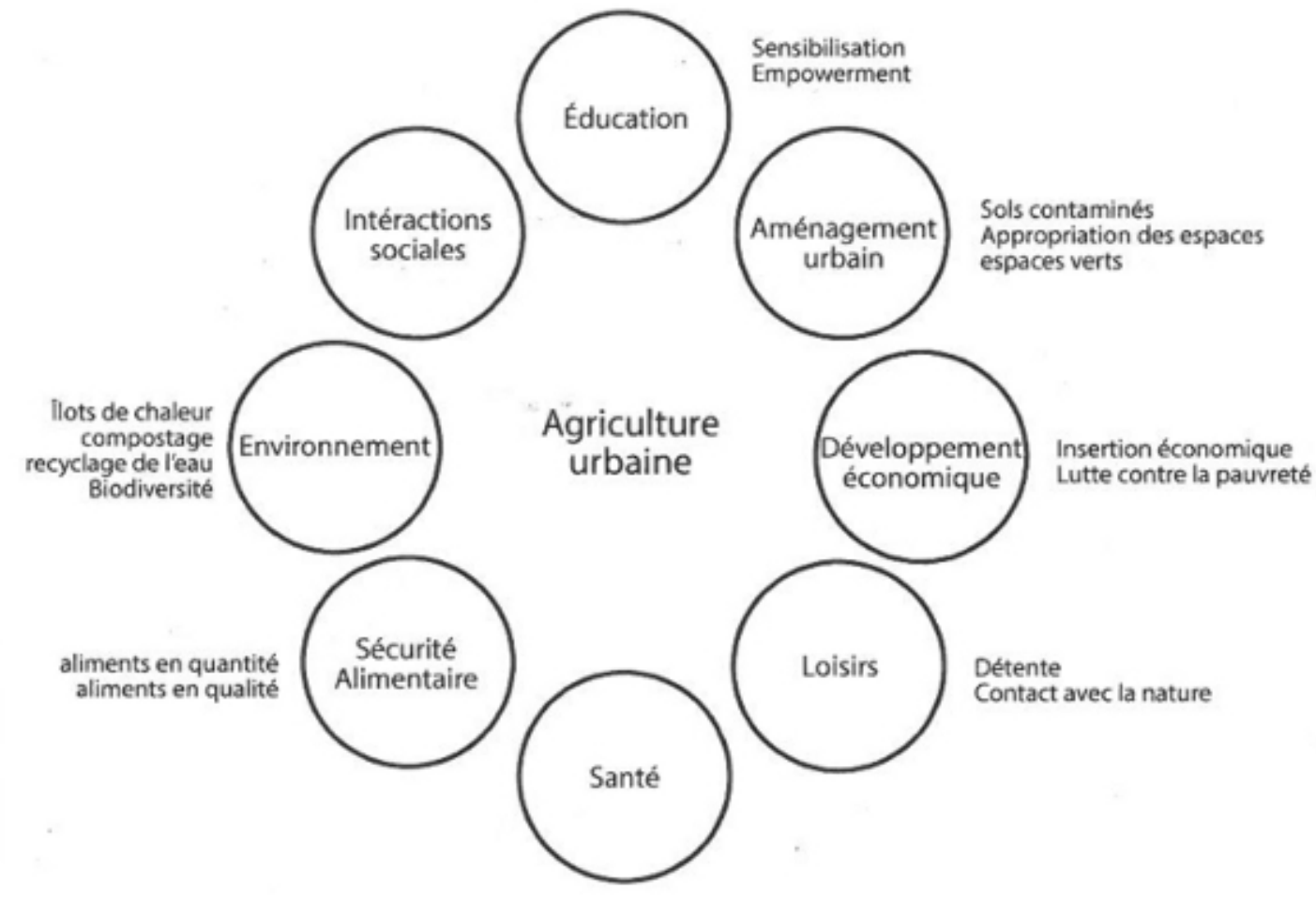
## La stratégie appuie :

- le Plan de la capitale du Canada;
- le Plan directeur de la Ceinture de verdure;
- la Stratégie de restauration des granges, qui a été présentée au conseil d'administration en novembre 2016.



# Notre vision

- « Une plus grande contribution à la sécurité alimentaire et à la résilience de la région, tout en assurant l'utilisation durable des sols et des ressources en eau, en procurant des retombées économiques convenables aux exploitants agricoles et en augmentant la visibilité et l'utilité pour la collectivité afin d'en faire un modèle pour tous les citoyens en tant que capitale »



# Qu'est-ce que la Stratégie en matière d'alimentation et d'agriculture durable?

<b>Principaux concepts stratégiques</b>	<b>Définitions</b>	<b>Objectifs stratégiques et orientations</b>	<b>Exemples</b>
<b>Durabilité</b>	Utilisation des ressources actuelles de façon à les préserver pour les générations futures	Optimiser l'utilisation durable des ressources	Préserver la santé des sols et ressources hydriques par l'application de meilleures pratiques de gestion
<b>Résilience</b>	Capacité d'un système à continuer à assurer une fonction face à une perturbation	Renforcer la capacité de résilience alimentaire à l'échelle régionale	Soutenir l'établissement de fermes contribuant à l'approvisionnement alimentaire régional
<b>Diversité</b>	Un système/portefeuille diversifié et pertinent est plus résilient et durable	Favoriser la diversification des fermes et produits agricoles	Offrir de nouvelles possibilités d'exploitation familiale en annexant des maisons de la CCN à des terres productives
<b>Connectivité</b>	Visibilité, pertinence pour la communauté, image de marque, marketing, sensibilisation, patrimoine agricole, meilleure appréciation du présent par rapport au passé, etc.	Accroître la visibilité et la connectivité (synergie)	Faire connaître au public les fermes et produits cultivés dans la Ceinture de verdure Établir des partenariats avec les communautés locales



# Qu'est-ce que l'agriculture durable?

## Moins durable

Cultures annuelles continues  
Aucune couverture de sol en hiver  
Labour annuel

Fossés ouverts

Grands champs ouverts

Aucune planification  
environnementale

Gamme complète de traitements  
chimiques pour les organismes  
nuisibles

Élevage intensif  
confiné

Aucun plan de salubrité alimentaire

Aucun plan d'affaires

## Préférable

Rotations des cultures/plusieurs  
cultures  
Labour réduit

Voies d'eau gazonnées

Cultures en couloirs

Planification limitée

Gestion intégrée des organismes  
nuisibles - intrants chimiques  
réduits

Bétail de pâturage

Mise en œuvre partielle

Planification partielle

## Durable

Rotations plus longues de cultures  
multiples, y compris les fourrages  
Sans labour, travail réduit du sol

Système de contrôle de drainage

Brise-vent stratégiquement placés

Ferme environnementale avec plan de  
gestion des nutriments

Production biologique

Pâturage rotatif, élevage sans cruauté  
certifié

Plan de salubrité alimentaire à la ferme  
certifié

Plan d'affaires complet axé sur les  
profits

Agriculture de précision

# Culture biologique

- La CCN encourage l'agriculture biologique dans l'ensemble de la Ceinture de verdure.
- À l'heure actuelle, nous avons cinq fermes qui possèdent la certification biologique. Nous nous attendons à avoir près de dix fermes biologiques, lorsqu'elles auront obtenu leur certification.
- Bon nombre de nos exploitants agricoles qui ne sont pas des producteurs biologiques réduisent le plus possible leur utilisation des pesticides grâce à des pratiques de lutte antiparasitaire intégrées.

# Agriculture de précision

- Utilisation de la technologie satellitaire et système d'information géographique (SIG) à des fins agricoles sur le terrain.
- Accroissement de la durabilité en minimisant les intrants requis, et optimisation des résultats et du rendement.
- Bon nombre de nos exploitants agricoles de grandes cultures utilisent déjà cette technologie.



Évaluation de la santé des cultures au moyen de l'image aérienne des terres en saison

# Partenariats

- Le parc de la Rouge, Alimentation juste et la Ferme Moore.
- Savourez l'automne et la tournée gastronomique.
- Les résidences officielles.
- Les restaurants de la CCN (c.-à-d. la chaîne d'approvisionnement alimentaire intégrée).

# Avantages

- Fournir l'accès à des agriculteurs nouveaux et d'expérience
- Être un chef de file de l'intégration de l'alimentation et de l'agriculture dans la planification de la capitale.
- Contribuer à améliorer la durabilité, la diversité et la résilience à l'échelle régionale (intendance accrue).
- Offrir des produits locaux sains aux citoyens.
- Promouvoir nos paysages culturels ruraux (premiers colons).

# Défis

- Trouver un juste équilibre entre le type de culture ou de bétail qui peut être cultivé ou élevé sans nuire aux locataires actuels :
  - Au total, 65 % des fermes actuelles servent à de grandes cultures.
- Veiller à ce que les répercussions financières soient mineures (l'exploitation agricole à petite échelle nécessite beaucoup d'irrigation).
- Trouver les bons locataires.



# Prochaines étapes

- Continuer de mettre en œuvre la Stratégie et l'intendance des terres agricoles.
- Indicateurs clefs de performance
- Rencontrer tous les deux ans le conseil d'administration pour faire le point sur l'agriculture à la CCN.
- Continuer d'offrir un excellent service à la clientèle aux locataires de fermes de la CCN.
- Explorer les possibilités d'agriculture d'intérieure à la ferme de recherche de la Ceinture de verdure et le potentiel de production alimentaire sur les terres de la CCN dans le cœur urbain.