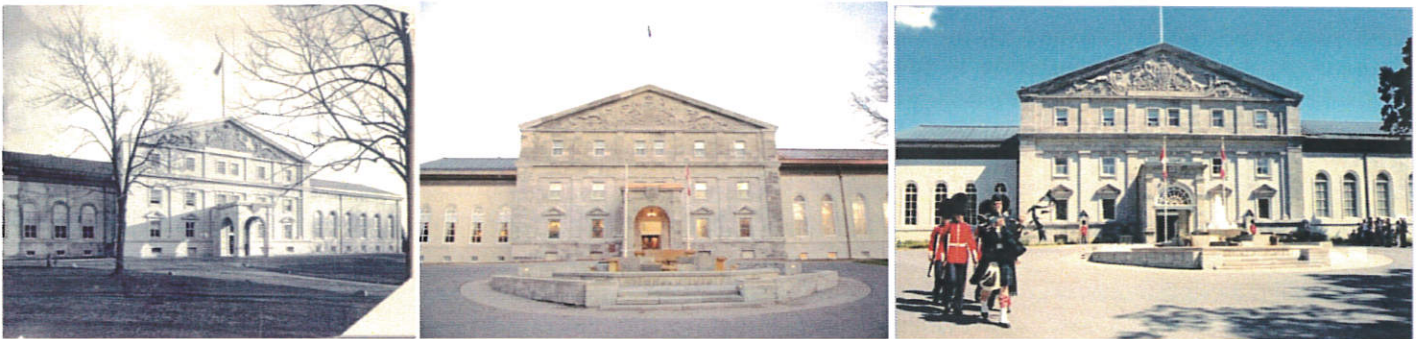


# Vision à long terme pour Rideau Hall (2017 à 2067)



Collaboration entre le Bureau du secrétaire du gouverneur général  
et la Commission de la capitale nationale



## Avant-propos du gouverneur général du Canada

Gabrielle Léger a dit un jour : « Ce qui est le plus éphémère à Rideau Hall, c'est le gouverneur général; tout le reste est histoire. »

Elle avait bien raison, car l'histoire est omniprésente dans cette résidence et sur le domaine. Chaque gouvernement depuis la Confédération a été assermenté ici et, comme nous le rappellent les portraits qui ornent les murs de la Salle de la tente, la fonction du gouverneur général précède la création même du Canada. Depuis des générations déjà, Rideau Hall est un lieu de prédilection et de rencontre pour la population. C'est un lieu où les familles se rassemblent, en toute saison, pour faire une promenade, un pique-nique, du ski et du patin. C'est un lieu chaleureux qui accueille des visiteurs de marque de partout dans le monde, notamment des rois et des reines, des présidents et des premiers ministres. C'est un lieu où nous célébrons le mérite des Canadiens qui se sont démarqués par leurs efforts extraordinaires.

Rideau Hall appartient aux citoyens de ce pays, et le 150<sup>e</sup> anniversaire du Canada en 2017 est le moment opportun pour nous projeter dans le futur et définir une vision pour l'avenir de cette précieuse enceinte historique. Une planification à long terme couvrant une période de 50 ans nous permettra d'intégrer la forme et la fonctionnalité du domaine de Rideau Hall de façon globale. De nombreuses et formidables possibilités se profilent déjà pour ce qui est d'améliorer la conservation, l'ouverture, l'accessibilité, la durabilité et l'intérêt relativement au site pour les générations à venir. Une telle démarche est particulièrement importante pour un édifice historique comme Rideau Hall, qui a été conçu et construit en 1838 comme résidence privée par Thomas Mackay et qui a depuis ce temps pris de l'ampleur sans véritable vision à long terme.

Au cours de notre séjour à Rideau Hall, mon épouse, Sharon, et moi-même avons accueilli des centaines de milliers de Canadiens dans le cadre d'une multitude d'évènements, de cérémonies et de visites. Rideau Hall est véritablement la maison symbolique du peuple canadien. Mon prédécesseur Roméo Leblanc a déjà fait l'observation suivante : « Nous sommes peu nombreux dans ce pays à partager le même passé, mais nous partageons tous le même avenir. » Et nous partageons également cet édifice historique et ce domaine.

Dans cette optique, je félicite le Bureau du secrétaire du gouverneur général (BSGG) et la Commission de la capitale nationale (CCN) pour leur saine intendance et leur planification rigoureuse. Je suis heureux d'appuyer cette vision à long terme pour Rideau Hall, la maison du peuple canadien.





## Avant-propos du premier dirigeant de la Commission de la capitale nationale

Presque tous les pays ont une résidence où les membres de la société civile et les représentants des autorités publiques se retrouvent pour célébrer et reconnaître les plus grands de leur nation. Au Canada, nous avons la chance d'avoir Rideau Hall, la résidence officielle du gouverneur général du Canada depuis la Confédération. Il s'agit d'une tradition profondément ancrée qui fait honneur à tous les Canadiens et que ceux-ci respectent.

Depuis la Confédération, Rideau Hall a évolué au rythme de notre pays. Des ajouts ont été graduellement apportés à la structure d'origine pour appuyer le rôle public grandissant du gouverneur général. L'ambiance chaleureuse de la résidence, sa dignité discrète et son vaste domaine se sont modifiés pour devenir le reflet de notre nation.

La Commission de la capitale nationale (CCN) et ses prédécesseurs sont chargés de la planification et de l'intendance de la région de la capitale nationale depuis plus d'un siècle. Depuis 1986, la CCN est responsable de la préservation et de l'entretien des six résidences officielles du Canada situées dans la capitale du Canada, dont fait partie le domaine de Rideau Hall. À ce titre, elle s'occupe de la gestion des propriétés, de l'aménagement intérieur, de la Collection de la Couronne, du domaine et des serres, ainsi que de la planification à long terme et de l'amélioration des installations.

Au cours des 30 dernières années, grâce à une démarche rigoureuse de planification et d'investissement, des progrès importants ont été effectués à Rideau Hall en matière de santé et sécurité, de protection du caractère patrimonial et d'amélioration de l'infrastructure. Durant cette même période, la CCN a considérablement accru la pérennité de la propriété.

Cette année, la CCN a lancé le *Plan de la capitale du Canada 2017-2067*, qui est le fruit d'une conversation pancanadienne dynamique. Je suis ravi de savoir que le plan contemporain à long terme pour Rideau Hall, si habilement exposé, complétera et étayera cette vision inspirante pour la capitale du Canada.

Je félicite Leurs Excellences le très honorable David Johnston et M<sup>me</sup> Sharon Johnston pour leur leadership et pour avoir inspiré et guidé cet énoncé de vision. Il reflète bien la coopération étroite entre le Bureau du secrétaire du gouverneur général et la CCN. Grâce à cette vision commune, Rideau Hall restera un lieu de réception sécuritaire digne des plus grandes réceptions canadiennes, ainsi qu'un lieu de résidence et de travail confortable pour les prochains gouverneurs généraux. Grâce à ce plan, ce trésor national continuera de servir et d'inspirer les futures générations de Canadiens.

# Contenu

Avant-propos

Résumé

Introduction

150 ans d'histoire

Raison d'être de Rideau Hall

Objectifs

Principes directeurs

Principales orientations stratégiques

Conclusion



## Introduction



*La Salle de bal, initialement conçue pour tenir des évènements culturels, et la Salle de la tente, construite à l'origine comme terrain de tennis intérieur, servent aujourd'hui de toiles de fond aux cérémonies importantes pour notre pays.*

Depuis 1867, Rideau Hall a été le lieu de résidence et de travail de 28 gouverneurs généraux. Empreint d'histoire et ouvert sur le monde, le domaine est l'un des plus beaux lieux historiques du pays et la maison symbolique du peuple canadien.

Alors que le Canada célèbre son 150<sup>e</sup> anniversaire, le Bureau du secrétaire du gouverneur général (BSGG) et la Commission de la capitale nationale (CCN) ont formulé une vision couvrant une période de 50 ans pour déterminer quelle serait la façon d'utiliser à leur plein potentiel le domaine et les édifices de cette enceinte emblématique.

Le présent document, approuvé conjointement, décrit l'orientation future de Rideau Hall et une stratégie pour son développement à venir. Il comprend un énoncé des principes directeurs et des orientations pour sept zones distinctes de l'enceinte : l'entrée Sussex, l'espace protocolaire, l'entrée Princess, l'espace des célébrations publiques, l'espace horticole, la résidence principale et Rideau Cottage.

La vision repose sur le *Plan de la capitale du Canada 2017-2067* de la CCN. Il s'agit d'un document complémentaire aux *Lignes directrices sur l'aménagement et la gestion du paysage de Rideau Hall* (version 2017). Ce document est partiellement le fruit des suggestions et du soutien du conseil d'administration de la CCN, du personnel du BSGG ainsi que de la CCN et du Comité consultatif des résidences officielles du Canada de la CCN. Il a été présenté au très honorable David Johnston, 28<sup>e</sup> gouverneur général du Canada, et à M. Mark Kristmanson, premier dirigeant de la CCN, et approuvé par ceux-ci. Conformément au *Plan de la capitale du Canada 2017-2067*, la CCN élaborera des plans de mise en œuvre décennaux pour Rideau Hall en se fondant sur les orientations stratégiques énoncées dans la vision à long terme et en tenant compte des capacités en matière de ressources.

## 150 ans d'histoire

Rideau Hall, lieu de résidence et de travail du gouverneur général, joue un rôle historique et constitutionnel prépondérant au Canada depuis la Confédération. Ce site patrimonial sert de résidence officielle aux gouverneurs généraux du Canada depuis plus de 150 ans. Rideau Hall a vu le jour en 1838 sous la forme d'une villa de style Régence de 11 pièces construite par Thomas MacKay, un industriel local qui a participé à la construction du canal Rideau. En 1864, la propriété a été louée comme résidence temporaire pour le gouverneur général et, en 1868, cette entente est devenue permanente lorsque la propriété a été achetée auprès de la succession de Thomas MacKay pour la somme de 88 000 \$.



*Le devant de Rideau Hall avant l'ajout de la façade, construite entre 1911 et 1913.*

Au fil du temps, les gouverneurs généraux ont effectué des ajouts à la résidence principale et ont amélioré l'aménagement du domaine.

- *Aile Monck — premier ajout à la villa construit en 1865 par le vicomte Monck pour accroître la superficie habitable.*
- *Serre — la première serre construite sur le site au cours du mandat du vicomte Monck.*
- *Salle de la tente, Salle de bal et patinoire — aménagées dans les années 1870, au cours du mandat du comte de Dufferin; ces installations avaient été conçues initialement pour servir de terrain de tennis, de théâtre et de lieu d'activités hivernales à la disposition du public.*
- *Aile Minto — construite en 1898-1899, lorsque le comte de Minto est arrivé avec les nombreux membres de sa famille et de son personnel de maison.*
- *Cabinet de travail du gouverneur général — construit en 1906 par le comte Grey pour s'harmoniser avec la façade de forme arrondie de la villa originale de MacKay.*
- *Aile Mappin — construite entre 1911 et 1913, au cours du mandat du duc de Connaught, pour relier la Salle de bal et la Salle de la tente et produire une entrée*



*visuellement plus harmonieuse, avec une façade avant majestueuse, une porte-cochère et une longue galerie.*

- *Aile de l'administration — en 1941, au cours de la Seconde Guerre mondiale; les bureaux de travail du gouverneur général et des employés de la Colline du Parlement ont alors été transférés à Rideau Hall.*
- *Jardins privés — considérablement agrandis au cours du mandat du duc de Connaught; les jardins de rocailles, aménagés par lady Byng dans les années 1920 et élargis par M<sup>me</sup> Michener en 1968, ont permis d'agrémenter l'espace; c'est au cours du mandat de la gouverneure générale Adrienne Clarkson qu'a été lancée la canadianisation des jardins que nous pouvons admirer aujourd'hui.*



*Vue aérienne de la résidence principale de Rideau Hall et des bâtiments environnants.*

Le domaine compte de nombreux autres bâtiments patrimoniaux (27 au total) dont :

- *Rideau Cottage — construit en 1866 comme résidence du secrétaire du gouverneur général;*
- *Le Pavillon d'entrée ou Loge du portier— construit entre 1864 et 1867, ce pavillon octogone est le premier bâtiment vu par les visiteurs qui franchissent le portail principal;*
- *La Guérite — utilisée pendant l'été par les membres du Governor General's Foot Guards;*
- *Les Écuries — cet édifice, construit en 1867, a récemment été restauré pour y aménager les bureaux administratifs du BSGG;*
- *Le Dôme — cet édifice abritait initialement un gazomètre construit entre 1877 et 1878 qui servait à stocker du gaz de houille pour alimenter les appareils d'éclairage dans la résidence; il est maintenant utilisé comme lieu de travail par le personnel du BSGG;*



- *La Laiterie — construite en 1895, restaurée en 2016 et inaugurée sous le nom de Pavillon d’hiver de Rideau Hall en 2017.*



*Fête de patinage à Rideau Hall, en 1902*

*Aujourd’hui, Rideau Hall comprend :*

- *un domaine de 32 hectares (79 acres);*
- *un édifice principal comportant quelque 175 pièces sur une superficie de 8 825 m<sup>2</sup> (95 000 pi<sup>2</sup>);*
- *27 dépendances, dont plusieurs ayant une valeur patrimoniale nationale.*

Les installations suivantes ont un statut de site ou d’édifice du patrimoine « classé » : la résidence principale (et les serres), le portail et la clôture (la partie qui date de 1868) et le domaine. Les installations suivantes ont un caractère patrimonial « reconnu » : Rideau Cottage, les Écuries, la Laiterie, le Dôme, le Pavillon de cricket, le Pavillon d’entrée et les entrées et clôtures secondaires. Ces désignations ont été accordées par le Bureau d’examen des édifices fédéraux du patrimoine en raison des associations historiques importantes, de la qualité de l’aménagement, de l’intérêt architectural et des qualités environnementales.



*De gauche à droite : le Dôme, la clôture de fonte noire qui entoure Rideau Hall et le Centre d’accueil des visiteurs.*

## Raison d'être de Rideau Hall

La résidence historique et son domaine sont un symbole des valeurs canadiennes et racontent l'histoire du Canada. C'est le lieu où le Canada accueille les reines et les rois, les présidents et les premiers ministres et où, depuis la naissance du Canada, des centaines de milliers de personnes participent à de multiples événements et activités.

Rideau Hall est le centre des opérations du BSGG et l'administration centrale de la Division des résidences officielles de la CCN.

Rideau Hall n'est pas un musée. Il s'agit d'un lieu où les Canadiens peuvent prendre part et assister aux événements extraordinaires à la fois inspirants et fascinants qui s'y déroulent chaque jour. Il s'agit d'un lieu qui conjugue de façon unique l'histoire et le patrimoine de notre nation, nos racines démocratiques et notre esprit en tant que pays.

Il s'agit d'un lieu d'importance nationale qui présente de merveilleux attraits *pittoresques* et *naturels* dans un environnement *dynamique* et *connecté*.



*Remise du premier coquelicot de la Campagne nationale du coquelicot*

Rideau Hall est le lieu où l'on souligne l'excellence des chefs de file canadiens du domaine culturel, du milieu universitaire, des sciences, de l'innovation, de la société civile et du secteur philanthropique. C'est le lieu où l'on rend hommage aux héros — pompiers, agents de la paix, militaires et gens ordinaires.

Rideau Hall n'est pas seulement un édifice et un domaine; c'est en fait ce que nous investissons dans Rideau Hall, en tant que peuple, qui lui confère toute sa splendeur. Chaque pierre, chaque arbre, chaque tableau et chaque pièce font partie d'une histoire vivante à laquelle on ajoute un nouveau chapitre chaque jour. Les histoires qui ont marqué notre passé, celles qui s'y déroulent quotidiennement et celles qui marqueront notre avenir : voilà ce que Rideau Hall représente, et peut représenter, pour tous les Canadiens.

Rideau Hall est une résidence unique, un lieu de travail, un site historique et la maison symbolique du peuple canadien. Ainsi, la raison d'être de Rideau Hall s'inscrit dans une perspective plus vaste.



Rideau Hall offre :

*Un portrait du Canada* : Rideau Hall rassemble les Canadiens de tous les âges et de tous les horizons. C'est là que l'on rend hommage et que l'on célèbre des Canadiens de toutes les couches de la société et ceux qui servent le pays, au Canada et à l'étranger, pour des accomplissements coïncidant avec leurs meilleurs moments ou des périodes plus difficiles. En établissant un lien entre les Canadiens et cet endroit, on suscite un sentiment de fierté et d'appartenance. Ensemble, ces gens dressent le portrait de ce qu'il y a de mieux au Canada.

*Une expérience enrichissante* : À Rideau Hall, nous tenons à ce que tous les invités et les visiteurs soient accueillis de façon chaleureuse et vivent une expérience authentique au sein du lieu de travail du gouverneur général. C'est un endroit unique où le prestige et l'excellence sont à l'avant-plan et où l'histoire se vit au quotidien. L'entrée est gratuite et chaque expérience met en valeur les trésors nationaux, les artefacts, l'art et la culture du Canada. C'est véritablement une oasis historique au cœur de la région de la capitale nationale.



*Soirées cinéma à Rideau Hall*

Depuis la Confédération, Rideau Hall a servi de toile de fond pour les aspects suivants :

*Célébration* : Rideau Hall commémore les réalisations, les jalons et les réussites à l'échelle du pays en organisant des événements publics qui célèbrent les thèmes, les valeurs et les produits canadiens.

*Reconnaissance des citoyens* : C'est à Rideau Hall que le Canada exprime sa reconnaissance à l'égard des gens ordinaires. Ces gens appartiennent à toutes les couches de la société, et leurs réalisations, efforts, défis, luttes et expériences sont reconnus au moyen de distinctions honorifiques comme l'Ordre du Canada. C'est aussi à Rideau Hall que la population découvre les Canadiens les plus inspirants, militaires et civils. Rideau Hall continue de rendre hommage à nos concitoyens.





*Rencontre entre Sa Majesté la Reine et le Cabinet de Diefenbaker*

*Continuité de la Couronne* : Rideau Hall est en quelque sorte le lien tangible entre le Canada et la monarchie. En tant que représentant du souverain, le gouverneur général s'assure que Rideau Hall perpétue les traditions, l'apparat et le protocole de la famille royale et de la Couronne canadienne. Il s'agit du lieu de cérémonie de la diplomatie canadienne et la résidence officielle qui accueille les diplomates et les dirigeants politiques étrangers en visite au pays.

*Édification d'un pays meilleur* : Rideau Hall veille à renforcer le sentiment d'appartenance et l'identité nationale. L'institution rassemble et rapproche les gens et leur fait vivre les valeurs canadiennes. Rideau Hall est le symbole de cette identité nationale.

*Histoire vivante* : Rideau Hall est la maison symbolique de notre société libre et ouverte. On y invite tous les Canadiens à marcher là où les dirigeants mondiaux ont marché, à visiter les salles de cérémonie où ils se sont réunis pour discuter des questions d'actualité et même à toucher les arbres que bon nombre d'entre eux ont plantés. C'est cela la magie de l'histoire vivante. Rideau Hall est un lieu de cérémonie, de rassemblement et de réflexion qui incarne ces trois actions : rapprocher, honorer et inspirer.



*Plantation d'un arbre commémoratif avec le président des États-Unis John F. Kennedy*

*Rideau Hall au cœur de l'histoire*

## Objectifs

Dans la perspective du bicentenaire du Canada, quatre objectifs orienteront la planification à long terme en ce qui concerne le domaine et les bâtiments de Rideau Hall :

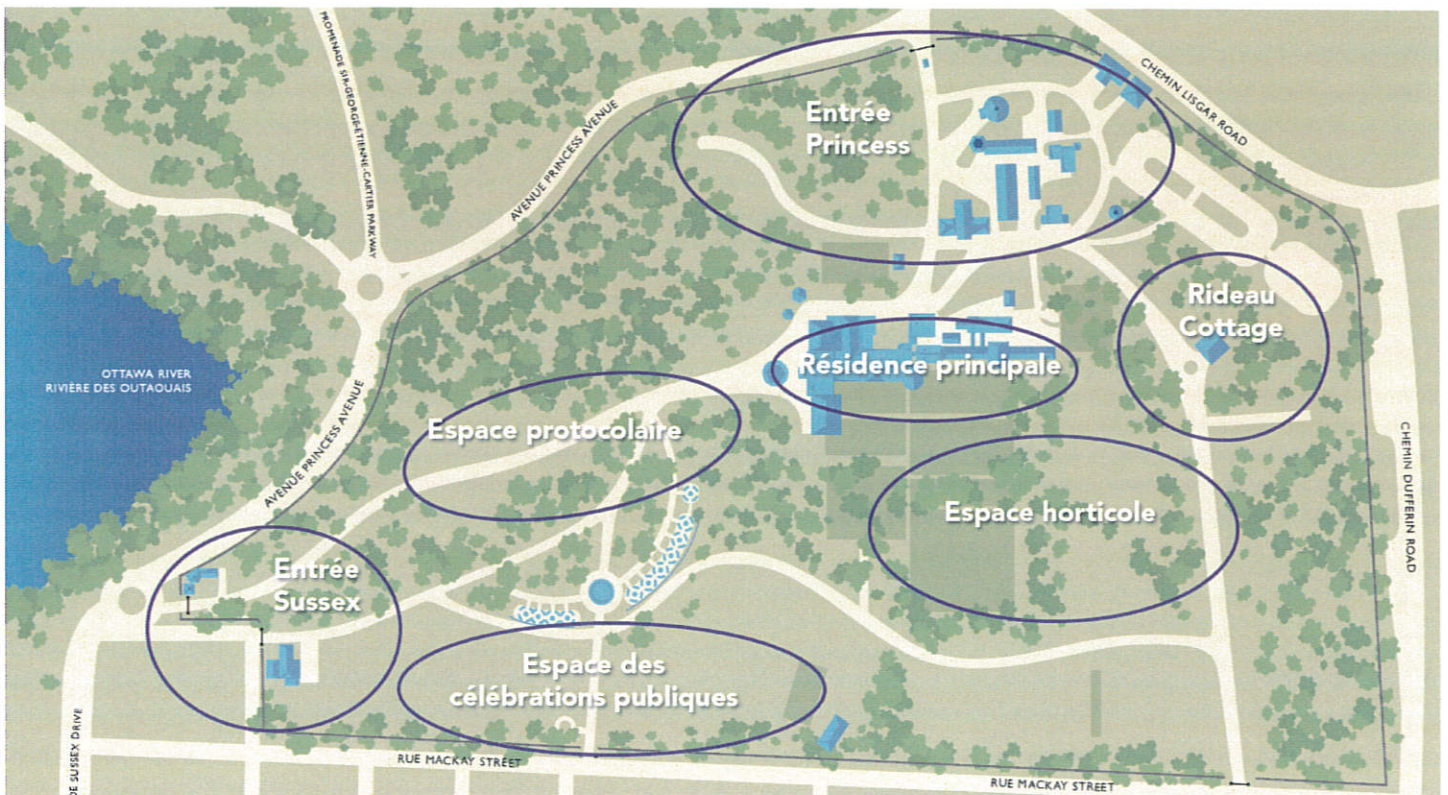
1. *Promouvoir et réaliser le mandat principal du gouverneur général.*
2. *Offrir une expérience informative et mémorable aux visiteurs.*
3. *Appuyer les activités professionnelles et personnelles quotidiennes du gouverneur général et de la famille vice-royale.*
4. *Répondre aux besoins des employés avec respect et de manière efficace — BSGG, CCN, GRC — et appuyer la prestation des services dans la mesure des possibilités offertes par le site.*

## Principes directeurs

Les quatre principes directeurs sont les suivants :

- Conservation
  - L'intégrité historique et le patrimoine vivant de Rideau Hall seront préservés et améliorés.
- Ouverture et accessibilité
  - En tant que « maison du peuple canadien », Rideau Hall est un lieu où tous les citoyens seront les bienvenus et pourront prendre part aux activités.
  - Les personnes handicapées bénéficieront des normes d'accessibilité universelles les plus avancées.
- Viabilité
  - Rideau Hall visera l'excellence en matière d'environnement en transformant un site historique en modèle de durabilité.
- Pertinence
  - La principale raison d'être de Rideau Hall se reflétera dans toutes les décisions de planification.
  - L'identité, l'excellence et la polyvalence du Canada seront mises en valeur.
  - Les interconnexions du site de Rideau Hall avec les terres traditionnelles du peuple algonquin, le parc de Rockcliffe et les quartiers de New Edinburgh seront mises en valeur.
  - La contribution de Rideau Hall à l'édification d'une région de la capitale nationale résiliente, dynamique et où il fait bon vivre sera mise en valeur.

# Principales orientations stratégiques



*Zones stratégiques pour la vision à long terme*



# 1 | Entrée Sussex



*Avant-cour Sussex*

## **Situation actuelle**

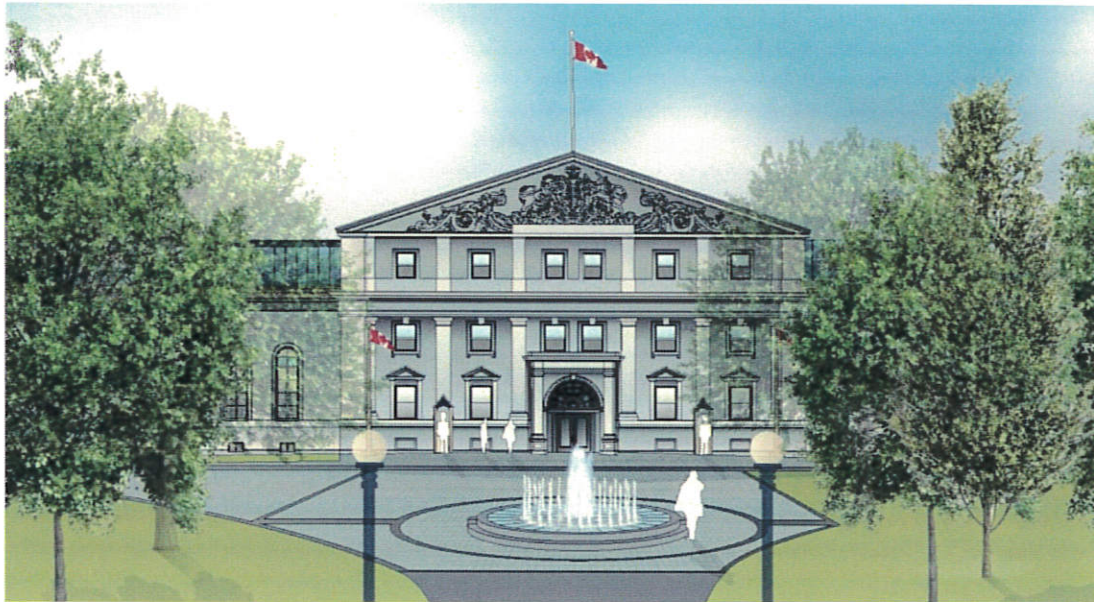
Cette zone est le portail d'entrée du public, mais elle passe souvent inaperçue auprès des visiteurs en raison de son aménagement discret et de sa présence visuelle subtile. La distance entre la résidence et les portails empêche le visiteur de reconnaître immédiatement le site, contrairement à d'autres résidences officielles, telles que la Maison-Blanche et le palais de Buckingham. Même lorsque les visiteurs parviennent à se situer, il ne leur est pas nécessairement facile de déterminer comment explorer le site, car ils peuvent emprunter différents portails d'entrée, parcourir librement le domaine ou faire une visite guidée. Il arrive ainsi que les visiteurs manquent de belles occasions d'apprendre à mieux comprendre et apprécier l'histoire et la beauté des lieux.

## **Orientations stratégiques**

- Renforcer l'identité visuelle et l'image de marque de Rideau Hall autour ou à proximité de l'entrée Sussex.
- Envisager l'aménagement d'une enceinte Sussex, comme point d'ancrage au boulevard de la Confédération, afin d'y présenter notre régime de monarchie constitutionnelle et notre démocratie parlementaire et d'y raconter l'histoire du Canada.
- Étudier et concevoir des moyens pour améliorer et enrichir l'expérience des visiteurs et les services, en mettant l'accent sur la promotion et la célébration de notre culture et de nos symboles nationaux, et en mettant en valeur les emplacements stratégiques et l'architecture du Pavillon d'entrée (Loge du portier) et du Centre d'accueil des visiteurs.



## 2 | Espace protocolaire



*Avant-cour de Rideau Hall et Fontaine de l'espoir*

### **Situation actuelle**

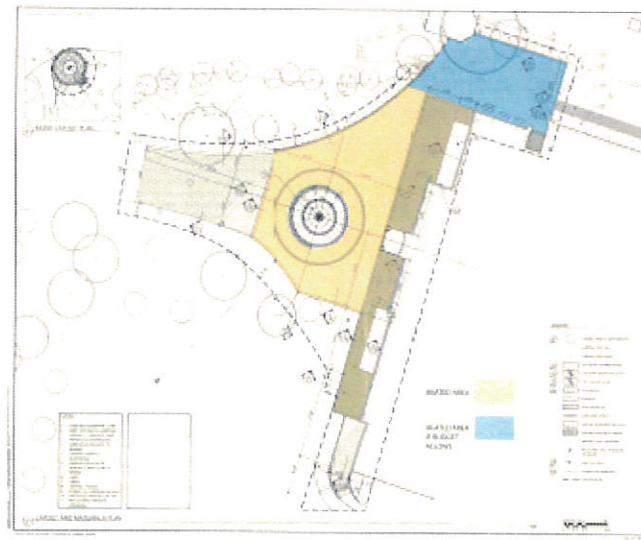
Le récent projet de restauration de l'avant-cour a ouvert la voie à un réaménagement spectaculaire de l'entrée principale de Rideau Hall. L'avant-cour a permis d'accueillir les membres de la famille royale et les chefs d'État en visite, et elle pourrait servir à bien d'autres fonctions encore. Aménagée et éclairée comme il se doit, elle pourra prendre sa juste place au rang des ouvrages les plus reconnaissables au pays. La nouvelle Fontaine de l'espoir jouera un rôle similaire à celui de la Tour de la Paix sur la Colline du Parlement. Rideau Hall ne peut présentement accueillir plus de 200 invités lors d'évènements; la nouvelle avant-cour pourra facilement accueillir des centaines d'invités supplémentaires dans un lieu d'une grande valeur culturelle et architecturale, à la hauteur de tout l'apparat et le cérémonial attendus d'un État ou d'une résidence nationale.



*De gauche à droite : Rideau Hall accueille la population lors des Soirées cinéma, de la revue de la Garde de cérémonie et de l'assermentation du 23<sup>e</sup> premier ministre du Canada.*

## Orientations stratégiques

- La modernisation de l'infrastructure (éclairage, électricité) de l'allée principale facilitera l'interprétation de cette voie cérémonielle et protocolaire afin d'en rehausser le caractère historique et solennel
- L'avant-cour deviendra un emplacement protocolaire et de célébration dynamique bien intégré sur le plan technologique pour mieux refléter notre identité nationale.
- La façade illuminée de Rideau Hall créera une ambiance nocturne accueillante qui complétera l'expérience de visite diurne.



*Plans pour la modernisation de l'avant-cour de 2017*



### 3 | Entrée Princess



Entrée Princess, vers 2017

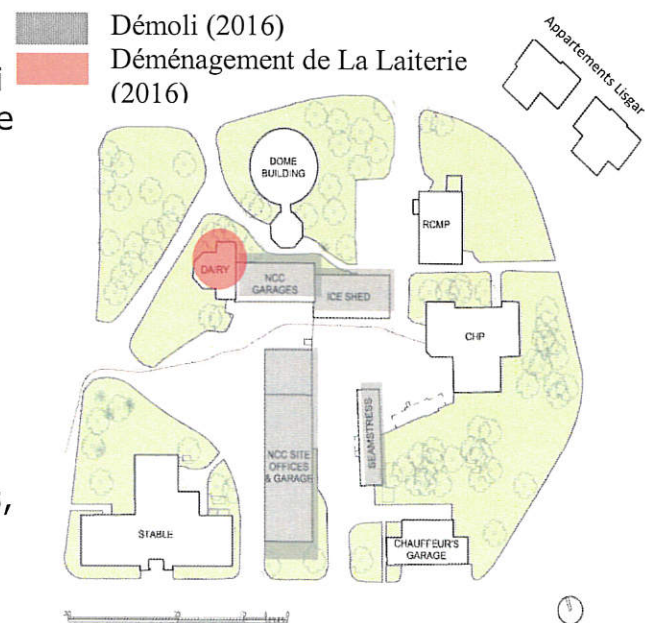
#### **Situation actuelle**

L'aménagement, l'infrastructure et l'exploitation de la zone de l'entrée Princess (qui comprend la grille Princess, l'érablière, la zone de travail et les édifices Lisgar) doivent répondre harmonieusement aux divers besoins engendrés par les activités liées au travail, à l'administration et aux programmes. Cette zone n'est pas bien intégrée ni optimisée du point du vue du plan d'ensemble prévu pour les activités sur le site..

Le Pavillon d'hiver récemment restauré procurera un espace public amélioré mettant en valeur les traditions hivernales de Rideau Hall. Durant les autres saisons, il servira d'espace supplémentaire pour les expositions, les programmes et les événements.

#### **Orientations stratégiques**

- L'intégration et la cohérence architecturales des édifices de cette zone tireront le meilleur parti de leur caractère patrimonial.
- Procurer au personnel du BSGG, y compris à celui de la Chancellerie des distinctions honorifiques, de la CCN et de la GRC, des milieux de travail qui seront aussi sains, efficaces et sécuritaires que possible.
- Étudier les possibilités de tirer parti des nouvelles constructions et des bâtiments existants pour en faire des locaux pour le personnel; par exemple, en utilisant le garage des chauffeurs pour la GRC et les édifices Lisgar pour la Chancellerie.
- La zone offrira un accès approprié pour les invités, le personnel, les camions, l'équipement et les livraisons; et la facture visuelle extérieure des bâtiments et des espaces publics sera bien intégrée.





## 4 | Espace des célébrations publiques



De gauche à droite : L'heure du conte à Rideau Hall et des visiteurs qui pique-niquent sur le domaine

### **Situation actuelle**

Cet espace naturel pourrait être davantage utilisé par le public et par des tierces parties ou dans le cadre d'évènements publics de grande envergure et d'activités régulières offertes aux visiteurs. L'infrastructure fait actuellement défaut en ce qui concerne notamment l'électricité, l'éclairage, l'approvisionnement en eau, la fibre optique, le stationnement et la sécurité.

### **Orientations stratégiques**

- Préserver l'identité historique de cette zone représentative d'un parc à l'anglaise typique en se conformant aux *Lignes directrices sur l'aménagement et la gestion du paysage de Rideau Hall*, tout en intensifiant les activités estivales et hivernales extérieures et en offrant une plus grande accessibilité et une meilleure infrastructure à l'intention des tierces parties et du public.
- Améliorer les services pour favoriser une plus grande utilisation du site pour des évènements publics de grande envergure, tout en réduisant l'impact sur les caractéristiques naturelles du site. Ces améliorations procureront aux visiteurs une expérience fluide, intégrée et de grande qualité à partir de l'entrée Sussex jusqu' à la zone protocolaire et l'espace réservé aux célébrations publiques.
- Aménager, en complément du Pavillon d'hiver récemment construit, un espace additionnel qui pourrait servir de structure polyvalente offrant des commodités améliorées pour les visiteurs et les partenaires, et qui augmenteraient la capacité d'accueil des espaces publics pour l'interprétation, les expositions, l'éducation, les réunions et les évènements. Il faudrait aussi envisager de trouver de nouvelles vocations aux structures actuelles dans la mesure du possible.



## 5 | Espace horticole

### Situation actuelle

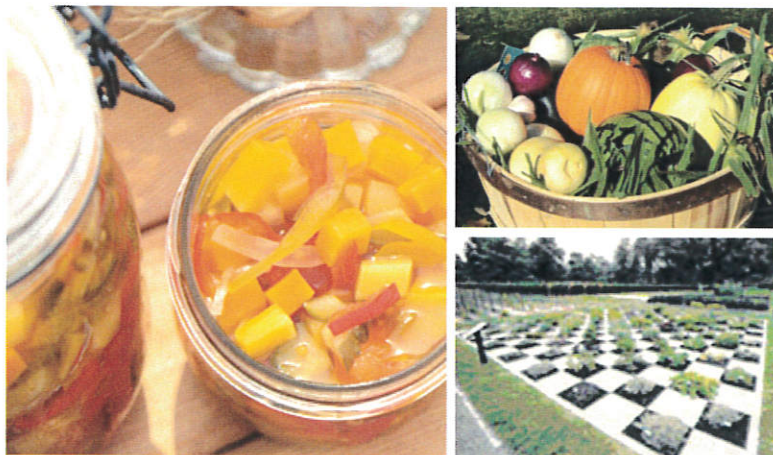
Bien que les jardins, la serre et la zone cultivée aient été soigneusement réaménagés, développés et entretenus, ils sont en grande partie inaccessibles au public et sous-utilisés.



*Terrasse inférieure des jardins de vivaces*

### Orientations stratégiques

- Grâce à l'intégration et à l'amélioration des capacités de surveillance dans cette zone (p. ex., sécurité et infrastructure), les visiteurs auront la possibilité d'explorer les jardins et les serres dans le cadre d'un programme public de visites guidées et lors d'événements publics spéciaux (comme Savourez l'automne), tout en préservant l'utilisation privée de ces espaces par la famille vice-royale.
- L'intensification des activités agricoles (potager, noiseraie, érablière et zone cultivée) permettra de mettre davantage en évidence les produits alimentaires de Rideau Hall lors de nos événements officiels et publics. Cela favorisera l'apprentissage en matière d'alimentation et de produits du terroir chez les visiteurs et mettra en valeur les utilisations historiques de la propriété.



*Pots préparés à partir des produits provenant du potager biologique*

## 6 | Résidence principale



*La résidence principale à Rideau Hall, vers 2017*

### Situation actuelle

Au fil des ans, la résidence principale est devenue un espace qui n'est plus optimal pour la tenue d'évènements et d'expositions, un milieu de travail qui n'est pas tout à fait idéal pour les employés et un lieu de vie moins privé qu'il le devrait pour la famille vice-royale. À mesure que l'édifice prenait de l'âge, les programmes et l'effectif ont augmenté, mais pas de façon intégrée. Ainsi, l'utilisation de l'édifice et de l'espace en soi n'a pas atteint son plein potentiel. Les espaces publics et privés doivent être modernisés afin d'être plus facilement accessibles et de créer un meilleur équilibre entre les espaces de vie et ceux destinés aux programmes et au travail.

### Orientations stratégiques

- Élaborer un plan complet et à long terme visant à aménager l'espace réservé aux activités protocolaires et aux cérémonies ainsi qu'aux locaux de travail de la résidence principale.
- S'assurer que toutes les interventions effectuées dans le bâtiment reflètent les normes élevées de durabilité et d'accessibilité universelle, tout en respectant son caractère patrimonial et ses éléments caractéristiques.
- Étudier les parties du bâtiment qui ont peu ou pas de valeur patrimoniale et envisager des améliorations qui seront construites sur mesure à des fins opérationnelles, administratives et protocolaires futures.
- Moderniser et actualiser l'infrastructure et les espaces publics afin de renforcer la capacité de tenir des cérémonies, des évènements et des expositions, et créer des entrées distinctes et exclusives pour les cérémonies, les visites guidées et les fonctions administratives.

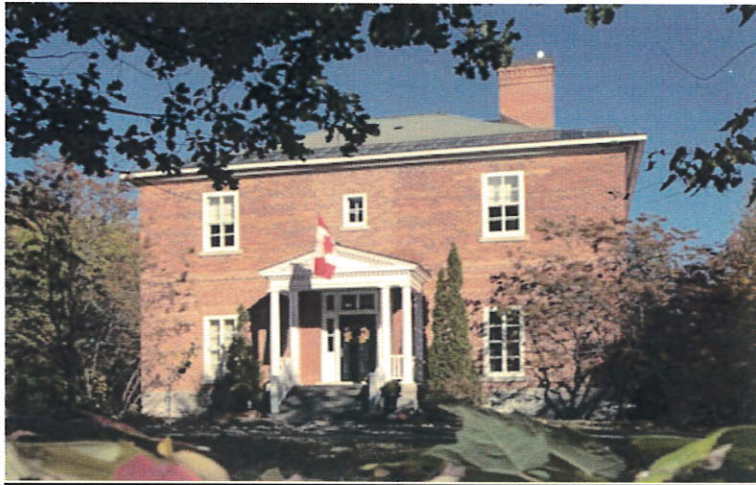


- Réaménager et moderniser les appartements privés afin de les rendre plus fonctionnels et plus facilement adaptables dans l'optique de créer une impression d'intimité, en gardant à l'esprit l'aspect polyvalent et en tenant compte des préférences de ceux qui occuperont la résidence principale vice-royale d'un mandat à l'autre.
- Réhabiliter le bâtiment afin de rendre les locaux plus adéquats pour le personnel et de faciliter les allées et venues des gens et du matériel à l'aide d'entrées distinctes et appropriées.

## 7 | Rideau Cottage

### **Situation actuelle**

Rideau Cottage est un édifice historique, qui sert traditionnellement de résidence au secrétaire du gouverneur général, mais qui fait maintenant office de résidence temporaire pour le premier ministre. Réhabilité en 2013, et ayant fait l'objet d'améliorations récentes sur le plan de la sécurité et de l'infrastructure, Rideau Cottage offre à la fois des espaces à vocation résidentielle et d'autres espaces destinés à des activités de représentation.



*Rideau Cottage, vers 2015*

### **Orientations stratégiques**

- L'édifice devrait dans l'ensemble conserver son caractère résidentiel, mais être polyvalent du point de vue de sa conception et de sa fonctionnalité, afin de répondre aux besoins des différents occupants au fil du temps.
- La famille vice-royale pourrait utiliser cet édifice comme résidence principale et utiliser à l'occasion les appartements privés plus fonctionnels à Rideau Hall pour certains besoins quotidiens ponctuels. Le choix des lieux de vie pourrait différer d'un mandat à l'autre.
- Lorsqu'ils ne sont pas utilisés par la famille vice-royale ou d'autres occupants, les espaces consacrés aux activités de représentation situés au rez-de-chaussée seront mis à profit et utilisés par des partenaires du BSGG pour des réunions spéciales, des journées de réflexion, des événements ou des conférences, tandis que les espaces résidentiels resteront au niveau supérieur et serviront de complément aux locaux privés à Rideau Hall ou au 7, Rideau Gate.





*Voici un aperçu de ce que les promeneurs peuvent voir sur le domaine de Rideau Hall : des sentiers bordés d'arbres, un inukshuk, un totem et des panneaux d'information et d'orientation pour les guider dans leur découverte du site.*

## De la vision à la réalité

La vision à long terme orientera tous les changements importants qui seront apportés à l'enceinte de Rideau Hall au cours des prochaines décennies. Un groupe de travail du BSGG et de la CCN se chargera du plan d'action et de l'établissement conjoint de priorités et d'initiatives détaillées. La CCN, qui bénéficiera des conseils et du soutien de son comité consultatif sur les résidences officielles, assumera la principale responsabilité de la préparation des plans d'investissement et de mise en œuvre à long terme, en consultation et en collaboration avec le BSGG. Le document sur la vision à long terme sera examiné au moins une fois par mandat vice-royal. La vision prend déjà forme grâce à la mise en œuvre de projets comme ceux de l'avant-cour et du Pavillon d'hiver. Ensemble, les orientations énoncées dans le présent document permettront d'assurer que Rideau Hall demeure un lieu d'accueil et de fierté pour tous et un lieu où l'histoire se vit au quotidien.

## Conclusion

Comme Son Excellence le très honorable David Johnston l'a mentionné, les paysages et les milieux bâtis ont « le pouvoir de nous rassembler et d'élever nos esprits », en reflétant notamment notre patrimoine et en respectant notre environnement naturel. Rideau Hall est une propriété historique vivante où l'histoire s'écrit au quotidien et où des gens de toutes les régions du Canada et du monde se retrouvent dans un cadre magnifique.

En portant leur regard sur les 50 prochaines années, le BSGG et la CCN sont conscients du rôle important qu'ils doivent jouer en matière d'intendance. Rideau Hall doit demeurer accessible à tous les Canadiens et continuer de servir de lieu de rencontre et de site pour les cérémonies et les événements d'importance nationale, tout en servant à la fois de résidence confortable à la famille vice-royale et de lieu de travail attrayant pour les employés.

Cette vision à long terme représente une feuille de route pour assurer la poursuite du développement de Rideau Hall de façon soigneusement planifiée et durable. Cette feuille de route permettra de veiller à ce que ce précieux trésor national demeure la maison du peuple canadien pour les générations à venir.

septembre 2017